



پیام حاکم

فروردین ۱۳۹۲

انجمن حمایت از توسعه فضاهای آموزشی و فرهنگی
خبرنامه شماره ۱

سرمقاله

نقش نهادهای داوطلب در تشکیل سرمایه اجتماعی

مینو مرتاضی

اگر بپذیریم "من" و "زندگی" دوپدیده غیر قابل تفکیک در جهان هستیم منطقاً به این نتیجه می‌رسیم که "من" هرکس در جریان تفکرات در باره "زندگی" و طی تعاملات و تقابلات روزمره ساخته و پرداخته می‌شود. دانایی "علم" و توانایی "مهارت" محصول تعامل و تقابل دائمی انسان با زندگی و مسایل روزمره در جهان هستند. از این رو می‌توان گفت میان انسان با جهان رابطه‌ای ساختاری برقرار است. طوری که به نظر می‌رسد هر یک از دل دیگری متولد می‌شود و به نوبه خود با معنا و محتوا بخشدن به دیگری آن را می‌سازد. در جوامع بسته و به اصطلاح توسعه نیافته "من" و "زندگی" مقولاتی از پیش معنا شده با تعاریفی ثابت و روشن بودند. در جوامع باز(میزان بازبودگی هر جامعه بر اساس گستردگی روابط هر جامعه با سایر جوامع و جهان سنجیده می‌شود) و توسعه یافته انسان همراه و هم هدف توسعه معرفی می‌شود.

امروزه بین انواع الگوهای توسعه، الگوی توسعه یا نوسازی انسانی بر سایر الگوها ارجحیت یافته است. جوامع در حال توسعه از جلوه های نوین توسعه یافتگی هم در محتوی و هم در مصادیق عینی بر خوردارند که برای پیشبرد اهداف توسعه در جامعه ایران نیز می‌توانند به کار گرفته شوند. الگوی توسعه انسانی مبتنی بر تغییر و کنار گذاشتن باور قدیمی بنا شده که معتقد بود باید انسان را از نتایج توسعه بهره‌مند ساخت! و از توسعه برداشتی صرفاً اقتصادی داشت. نظریه پردازان اجتماعی به این باور رسیده‌اند که برداشت صرفاً اقتصادی از توسعه نمی‌تواند راهگشا باشد. راه رسیدن به توسعه از طریق ساختن آسمان خراش‌ها و راه‌ها و پل‌ها و اتوبان‌های چند طبقه و بیمارستان‌های عریض و طویل و مراکز آموزشی مجلل نیست بلکه هدف از توسعه ایجاد امکانات برای دستیابی انسان‌ها به دانایی و توانایی با کمترین هزینه و بدون تخریب طبیعت و پرهیز از ریخت و پاش‌های غیر ضروری و لوکس است. لذا در جوامع توسعه یافته آموزش و توانمند سازی به دست مردم و مشارکت داوطلبانه آنان سپرده شده نه دولت!



کارت تیریک بنیاد کودک

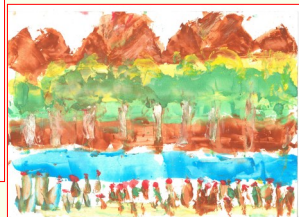
انجمن حامی برگزار کرد

نمایشگاه نقاشی کودکان (روستا)

انجمن حمایت از توسعه فضاهای آموزشی و فرهنگی (حامی)، در هفته آخر بهمن ۹۱ "نمایشگاه نقاشی کودکان روستا" را در محل فرهنگسرای سرو برگزار کرد.

این نمایشگاه که به همت و با همکاری کارگروه های "فرهنگی هنری" و "پشتیبانی کتابخانه‌ها" برگزار شد، حاصل یک کارگاه سه روزه آموزش نقاشی بود که با تلاش و برنامه ریزی اعضای این دو کارگروه که در مهر ماه سال ۹۱ به مناسبت ۱۶ مهرماه روز جهانی کودک، برای کودکان و نوجوانان روستاها و مناطق تحت پوشش انجمن در استان آذربایجان غربی، برگزار شد.

در این کارگاه آموزشی تابلوهای بسیار زیبایی توسط کودکان و نوجوانان روستا خلق شد که پس از ممیزی و کار کارشناسی تعداد ۱۴۰ تابلو جهت شرکت در این نمایشگاه برگزیده شد.



تماس با انجمن

نشانی: تهران- خیابان گاندی- خیابان هفتم (بالیزوانی) پلاک-۲- طبقه سوم - واحد ۴

hami@hami-farhang.org

www.hami-farhang.org

تلفن: ۸۸۲۰۸۹۴۸

شماره حساب ۰۲۱۵۶۴۹۴۴۷۰۰۰ بانک ملی ایران شعبه هفتم تیر

بنام انجمن حمایت از توسعه فضاهای آموزشی و فرهنگی - حامی

همایش اسفند ۱۳۹۱ انجمن حامی

به مناسبت هفته احسان و نیکوکاری و در آستانه نوروز باستانی، در تاریخ ۱۲/۱۱/۹۱ در دانشگاه علوم بهزیستی و توانبخشی گردهم آمدیم. حضور اساتید، هنرمندان، شعرا و دیگر عزیزانی که همواره قدم، قلم و اندیشه هایشان صرف دانایی به ویژه پیشرفت کودکان و نوجوانان محروم کشور می‌گردد، پشتوانه استواری برای خدمت بیشتر اعضای انجمن می‌باشند.

بیانیه انجمن درباره آتش سوزی مدرسه

شین آباد (پیرانشهر)

حادثه آتش سوزی مدرسه شین آباد پیرانشهر که باعث مجروح شدن تعداد ۳۱ دختر دانش آموز دبستانی شد واز بین آنها تا کنون ۲ کودک معصومانه جان باخته اند ، موجی از تأسف و اندوه بر جان‌ها نهاد . این حادثه بارها در مدارس شهرستان رخ داده و در صورتی که مسئولانه و آگاهانه با آن برخورد نشود امکان تکرار این گونه حوادث ناگوار همواره وجود خواهد داشت . این ضایعه گذشته از آن که ناشی از قصور مسئولین مربوط بوده و دیگران نیز به تفصیل درباره آن گفته و نوشته اند و باز هم خواهند نوشت و پرداختن به آن در این مقال نمی‌گنجد، مشکل مهمی را آشکار می‌کند و آن مشکل سیستم گرمایش اغلب مدارس در مناطق سردسیر است .

برای جلوگیری از اتفاقات مشابه و تأمین ایمنی ، بهداشت و صرفه جویی اقتصادی به صورت فردی یا اجتماعی، سالیانه که مقررات ملی ساختمان ایران توسط متخصصین و اندیشمندان ایرانی تدوین شده و رعایت آن به ویژه در ساختمان های آموزشی لازم الاجرا است . مسئولان "انجمن حامی" که یک تشکل مردم نهاد است و به ساخت مدرسه در نقاط مختلف کشور مشغول می‌باشد می‌دانند که وجود این مقررات به خودی خود ضامن کیفیت ساختمان ها نیست و تنها با اجرای درست و نظارت دقیق مراجع معتبر و قانونی می‌تواند نتیجه مطلوب را داشته باشد .

بنابراین برای جلوگیری از حوادث مشابه اجرای موارد زیر ضروری به نظر می‌رسد :

- ۱- تغییر سیستم گرمایش مدارس از بخاری نفتی به موتورخانه مرکزی (شوفاژ) و سایر سیستم های ایمن،
- ۲- تعیین یک نهاد مسئول به عنوان کنترل و نگهداری از مدارس،
- ۳- اجرائی کردن مقررات ملی ساختمان در ساخت مدارس و نظارت دقیق و اصولی بر اجرای این مقررات و رعایت مبحث سوم مقررات ملی ساختمان در ارتباط با اعلام و اطفاء آتش توسط اداره نوسازی و تجهیز مدارس کشور. در نهایت به کلیه نهادهای دست اندرکار ساخت مدارس به ویژه جامعه ی خیرین مدرسه ساز پیشنهاد می‌نماید تا در یک دوره زمانی برنامه ریزی شده ، به جای ساخت و نوسازی مدارس در نقاط مختلف کشور ، کل بودجه یا بخش قابل توجهی از آن را برای اصلاح سیستم گرمایشی مدارس کشور به خصوص مدارس مناطق سردسیر اختصاص دهند و در این راه انجمن حامی آمادگی خود را برای هرگونه همکاری اعلام و از هیچ تلاشی در این راه فروگذار نخواهد بود.